



STANDARDY OCHRONY MAŁOLETNICH

Polityka Ochrony Dzieci

IV Liceum Ogólnokształcące
z Oddziałami Integracyjnymi i Sportowymi
im. Janusza Kusocińskiego w Wałbrzychu

SPIS TREŚCI

STANDARDY OCHRONY MAŁOLETNICH	2
PREAMBUŁA	2
Rozdział I objaśnienie terminów	3
Rozdział II rozpoznanie i reagowanie na czynniki ryzyka krzywdzenia dzieci	4
rozdział III PROCEDURY INTERWENCJI W PRZYPADKU KRZYWDZENIA DZIECKA	5
ROZDZIAŁ iv ZASADY OCHRONY WIZERUNKU DZIECKA	7
ROZDZIAŁ v ZASADY DOSTĘPU DZIECI DO INTERNETU	9
ROZDZIAŁ vi MONITORING STOSOWANIA POLITYKI	11
ROZDZIAŁ vii PRZYPISY KOŃCOWE	14
ZAŁĄCZNIKI	15
Załącznik nr 1 wykaz instytucji	15
załącznik nr 2 Zasady bezpiecznych relacji personel - dziecko	21
Załącznik nr 3 Zasady bezpiecznych relacji dziecko - dziecko	23
Załącznik nr 4 Zasady bezpiecznej rekrutacji personelu	24
Załącznik nr 6 Schemat interwencji w przypadku podejrzenia krzywdzenia małoletniego przez osobę nieletnią	27
Załącznik nr 7 Schemat interwencji w przypadku podejrzenia krzywdzenia małoletniego przez rodzica lub opiekuna	28
Załącznik nr 8 Schemat przebiegu procedury „Niebieskie Karty”	29
Załącznik nr 9 Karta interwencji	30
Załącznik nr 10 Monitoring standardów – ankieta dla pracowników	31
Załącznik nr 11 Monitoring standardów – ankieta dla uczniów	32
Załącznik nr 12 Wykaz personelu IV Liceum Ogólnokształcącego z Oddziałami Integracyjnymi i Sportowymi im. Janusza Kusocińskiego w Wałbrzychu zapoznanych z polityką ochrony dzieci – STANDARDAMI OCHRONY MAŁOLETNICH.	33
Załącznik nr 13 Tabela priorytetowych potrzeb informacyjnych i szkoleniowych	34

POLITYKA OCHRONY DZIECI

STANDARDY OCHRONY MAŁOLETNICH

PREAMBUŁA

Naczelną zasadą wszystkich działań podejmowanych przez pracowników IV Liceum Ogólnokształcącego z Oddziałami Integracyjnymi i Sportowymi im. Janusza Kusocińskiego w Wałbrzychu jest działanie dla dobra małoletniego i w jego najlepszym interesie. Pracownik szkoły traktuje małoletniego z szacunkiem, należyłą uwagą, troską, zapewnia mu bezpieczeństwo oraz uwzględnia jego potrzeby. Pracownik szkoły, realizując te cele, działa w ramach obowiązującego prawa, przepisów i regulaminów obowiązujących w IV Liceum Ogólnokształcącym z Oddziałami Integracyjnymi i Sportowymi im. Janusza Kusocińskiego w Wałbrzychu oraz swoich kompetencji.

§1

Objaśnienie terminów:

- MAŁOLETNI/DZIECKO - osoba do ukończenia 18 roku życia, uczęszczająca do IV Liceum Ogólnokształcącego z Oddziałami Integracyjnymi i Sportowymi im. Janusza Kusocińskiego w Wałbrzychu.
- DANE OSOBOWE- informacje dotyczące małoletniego umożliwiające jego identyfikację.
- WYCHOWAWCA/NAUCZYCIEL- pracownik szkoły, którego zadaniem jest prowadzenie zajęć o charakterze dydaktycznym, opiekuńczym i wychowawczym.
- PERSONEL – każdy pracownik szkoły bez względu na formę zatrudnienia i pełnioną funkcję, który ma kontakt z małoletnimi.
- OPIEKUN DZIECKA – osoba uprawniona do reprezentacji małoletniego.
- ZGODA RODZICÓW/PRAWNYCH OPIEKUNÓW- zgoda co najmniej jednego z rodziców/opiekunów prawnych małoletniego.
- OSOBA ODPOWIEDZIALNA ZA BEZPIECZEŃSTWO W SIECI- wyznaczony przez dyrektora szkoły pracownik, sprawujący nadzór nad korzystaniem z Internetu.
- OSOBA ODPOWIEDZIALNA ZA STANDARDY OCHRONY MAŁOLETNIICH- wyznaczony przez Dyrektora pracownik szkoły sprawujący nadzór nad realizacją Standardów Ochrony Małoletnich.

§2

Rozpoznawanie i reagowanie na czynniki ryzyka krzywdzenia dziecka

1. Pracownicy IV Liceum Ogólnokształcącego z Oddziałami Integracyjnymi i Sportowymi im. Janusza Kusocińskiego w Wałbrzychu posiadają wiedzę i w ramach wykonywanych obowiązków zwracają uwagę na czynniki ryzyka i symptomy krzywdzenia małoletnich.
2. W sytuacji rozpoznania czynników ryzyka pracownicy IV Liceum Ogólnokształcącego z Oddziałami Integracyjnymi i Sportowymi im. Janusza Kusocińskiego w Wałbrzychu podejmują rozmowę z rodzicami/prawnymi opiekunami małoletniego, przekazując informacje na temat dostępnej oferty wsparcia i motywując ich do szukania dla siebie wsparcia.
3. Personel IV Liceum Ogólnokształcącego z Oddziałami Integracyjnymi i Sportowymi im. Janusza Kusocińskiego w Wałbrzychu dysponuje wykazem instytucji udzielających pomocy – **załącznik nr. 1**
4. Pracownicy IV Liceum Ogólnokształcącego z Oddziałami Integracyjnymi i Sportowymi im. Janusza Kusocińskiego w Wałbrzychu znają i stosują zasady bezpiecznych relacji personel – małoletni, małoletni – małoletni. **Zasady stanowią załączniki nr. 2 i załącznik nr. 3.**
5. Rekrutacja pracowników w IV Liceum Ogólnokształcącym z Oddziałami Integracyjnymi i Sportowymi im. Janusza Kusocińskiego w Wałbrzychu odbywa się zgodnie z **zasadami bezpiecznej rekrutacji personelu. Zasady stanowią załącznik nr. 4.**

ROZDZIAŁ III PROCEDURY INTERWENCJI W PRZYPADKU KRZYWDZENIA DZIECKA**§3**

1. W przypadku podjęcia przez pracownika IV Liceum Ogólnokształcącego z Oddziałami Integracyjnymi i Sportowymi im. Janusza Kusocińskiego w Wałbrzychu podejrzenia, że małoletni jest krzywdzony, pracownik ma obowiązek sporządzenia notatki służbowej i przekazania uzyskanej informacji wychowawcy/ pedagogowi/psychologowi/dyrekcji szkoły (do wyboru).
2. Personel IV Liceum Ogólnokształcącego z Oddziałami Integracyjnymi i Sportowymi im. Janusza Kusocińskiego jest zapoznany z schematami interwencji w przypadku podejrzenia krzywdzenia małoletniego:
 - a) przez osoby trzecie – schemat interwencji stanowi **załącznik nr. 5** (schemat zaproponowany przez Fundację Dajemy Dzieciom Siłę)
 - b) przez osobę nieletnią – schemat interwencji stanowi **załącznik nr. 6** (schemat zaproponowany przez Fundację Dajemy Dzieciom Siłę)
 - c) przez rodzica lub opiekuna – schemat interwencji stanowi **załącznik nr. 7** (schemat zaproponowany przez Fundację Dajemy Dzieciom Siłę)

§4

1. Psycholog/pedagog/wychowawca klasy lub dyrekcja szkoły wzywa opiekunów małoletniego, którego krzywdzenie podejrzewa, oraz informuje ich o podejrzeniu.
2. Psycholog/ pedagog/ wychowawca klasy powinien sporządzić opis sytuacji szkolnej, rodzinnej małoletniego na podstawie rozmów z małoletnim, nauczycielami, rodzicami oraz plan pomocy małoletniemu.
3. Plan pomocy małoletniemu powinien zawierać (w zależności od potrzeb) wskazania dotyczące
 - a) podjęcia przez szkołę działań w celu zapewnienia małoletniemu bezpieczeństwa, w tym zgłoszenie podejrzenia krzywdzenia do odpowiedniej placówki;
 - b) wsparcia, jakie placówka zaoferuje małoletniemu;
 - c) skierowanie małoletniego do specjalistycznej placówki pomocy dziecku

§5**STANDARDY OCHRONY MAŁOLETNIICH**

W przypadku bardziej skomplikowanych zgłoszeń (m.in. dotyczących wykorzystywania seksualnego oraz znęcania się fizycznego i psychicznego o dużym nasileniu) dyrekcja szkoły powołuje zespół interwencyjny, w skład którego mogą wejść: wychowawca, psycholog, pedagog, pedagog specjalny, inni pracownicy mający wiedzę o krzywdzeniu małoletniego lub o małoletnim.

§6

1. Plan pomocy małoletniemu jest przedstawiany przez psychologa/pedagoga lub wychowawcę opiekunom z zaleceniem współpracy przy jego realizacji.
2. Psycholog/pedagog/wychowawca klasy lub dyrekcja szkoły informuje prawnych opiekunów małoletniego o obowiązku zgłoszenia podejrzenia krzywdzenia małoletniego do odpowiedniej instytucji (prokuratura/ policja/ sąd rodzinny/ MOPS/ procedura Niebieskie Karty)
3. Po poinformowaniu prawnych opiekunów małoletniego dyrekcja szkoły składa zawiadomienie o podejrzeniu przestępstwa do prokuratury/ policji lub wnioski o wgląd w sytuację rodziny do sądu rejonowego, wydziału rodzinnego i nieletnich, ośrodka pomocy społecznej lub przesyła formularz tzw. „Niebieskiej Karty” do przewodniczącego zespołu interdyscyplinarnego. (**załącznik nr. 8** Schemat przebiegu procedury „Niebieskie Karty”)
4. Dalszy tok postępowania leży w kompetencjach instytucji wskazanych w punkcie poprzedzającym.

§7

1. Z przebiegu interwencji sporządza się kartę interwencji, której wzór stanowi **załącznik nr. 9**. Kartę załącza się do akt osobowych małoletniego.
2. Wszyscy pracownicy szkoły i inne osoby, które w związku z wykonywaniem obowiązków służbowych podjęły informację o krzywdzeniu małoletniego lub informacje z tym związane, są zobowiązane do zachowania tych informacji w tajemnicy, wyłączając informacje przekazywane uprawnionym instytucjom w ramach działań interwencyjnych.

§8

Zasady ochrony danych osobowych małoletniego

1. Dane osobowe małoletniego podlegają ochronie na zasadach określonych w Ustawie z dnia 10 maja 2018 r. o ochronie danych osobowych oraz Rozporządzenia Parlamentu Europejskiego i Rady (UE) 2016/679 z dnia 27 kwietnia 2016 r. w sprawie ochrony osób fizycznych w związku z przetwarzaniem danych osobowych i w sprawie swobodnego przepływu takich danych oraz uchylenia dyrektywy 95/46/WE (ogólne rozporządzenie o ochronie danych):
2. Szkoła posiada Politykę Bezpieczeństwa Przetwarzania Danych Osobowych w Szkole oraz Instrukcję Zarządzającą Systemem Informatycznym Służącym do Przetwarzania Danych osobowych, które regulują sposób zabezpieczenia, warunki udostępniania i przetwarzania danych osobowych dziecka.
3. Pracownik szkoły ma obowiązek zachowania tajemnicy danych osobowych, które przetwarza oraz zachowania w tajemnicy sposobów zabezpieczenia danych osobowych przed nieuprawnionym dostępem.
4. Dane osobowe małoletnich są udostępniane wyłącznie osobom i podmiotom uprawnionym na podstawie odrębnych przepisów.
5. Pracownik szkoły jest uprawniony do przetwarzania danych osobowych małoletniego i udostępnienia tych danych w ramach zespołu interdyscyplinarnego powołanego w trybie ustawy z dnia 29 lipca 2005 roku o przeciwdziałaniu przemocy w rodzinie (Dz.U.2019, poz.1249z późniejszymi zmianami).
6. Pracownik szkoły po wcześniejszym poinformowaniu dyrektora szkoły może wykorzystać informacje o małoletnim w celach szkoleniowych lub edukacyjnych wyłącznie z zachowaniem anonimowości ucznia oraz w sposób uniemożliwiający jego identyfikację.
7. Dyrektor szkoły lub osoba przez niego wyznaczona kontaktuje się w sprawach małoletniego z mediami.
8. Pracownik szkoły bez wyraźnej zgody dyrektora szkoły oraz opiekuna dziecka nie udostępnia przedstawicielom mediów informacji o małoletnim ani o jego opiekunach.
9. Pracownik szkoły nie kontaktuje przedstawicieli mediów z małoletnimi ani z jego opiekunami.
10. Pracownik szkoły nie wypowiada się w kontakcie z przedstawicielami mediów o sprawie małoletniego lub jego opiekunów. Zakaz ten dotyczy także sytuacji, gdy pracownik szkoły jest przeświadczony, że jego wypowiedź nie jest w żaden sposób utrwalana.

11. W celu realizacji materiału medialnego można udostępnić mediom wybrane pomieszczenia szkoły. Decyzję w sprawie udostępnienia pomieszczenia podejmuje dyrektor szkoły.
12. Dyrektor poleca pracownikom szkoły przygotowanie wybranego pomieszczenia w celu realizacji materiału medialnego w taki sposób, by uniemożliwić filmowanie przebywających na terenie szkoły uczniów, których nagrywany materiał nie dotyczy.

§9

Zasady ochrony wizerunku małoletniego

1. Pracownicy szkoły uznając prawo małoletnich do prywatności i ochrony dóbr osobistych, są zobowiązani do ochrony ich wizerunku.
2. Publikacja wizerunku małoletniego do 16 lat (zdjęcia, nagrania) wymaga zgody rodziców/opiekunów.
3. Opiekun jednorazowo na początku cyklu edukacyjnego wyraża zgodę na publikację wizerunku swojego dziecka w celach promocyjnych, edukacyjnych, związanych np. z ofertą zajęć szkolnych czy pozalekcyjnych. Rodzic/ opiekun ma prawo w każdej chwili wycofać taką zgodę.
4. Osoby powyżej 16. roku życia mogą wyrazić zgodę samodzielnie.
5. W przypadku, gdy wizerunek małoletniego jest elementem większej całości (np. tłum), zgoda może nie być konieczna. Zakazuje się umieszczania informacji ułatwiających identyfikację osób.
6. Ochrona wizerunku małoletnich przez kamery monitoringu odbywa się zgodnie z Regulaminem monitoringu.
7. Pracownikowi szkoły nie wolno umożliwiać przedstawicielom mediów utrwalania wizerunku dziecka (filmowanie, fotografowanie) na terenie szkoły bez zgody dyrektora szkoły i pisemnej zgody opiekuna dziecka.
8. Przed utrwaleniem wizerunku małoletniego należy poinformować ucznia oraz opiekuna o tym, gdzie będzie umieszczony zarejestrowany wizerunek i w jakim kontekście będzie wykorzystywany (np. że umieszczony zostanie na stronie www.youtube.pl) w celach promocyjnych.
9. W przypadku podejrzenia niewłaściwego rozpowszechniania wizerunku, danych osobowych, w tym danych wrażliwych, dyrektor niezwłocznie rejestruje i zgłasza zdarzenie Inspektorowi Ochrony Danych.

§10

Zasady dostępu dzieci do Internetu

1. IV Liceum Ogólnokształcące w Wałbrzychu , nie udostępnia uczniom otwartego Internetu.
2. Uczniowie mają dostęp do Internetu na urządzeniach szkolnych podczas lekcji. Zapewniając małoletnim dostęp do Internetu, wdraża i aktualizuje systemy i oprogramowania zabezpieczające przed dostępem do niewłaściwych treści oraz złośliwym oprogramowaniem, w tym filtrujące treści, wyznaczając osoby odpowiedzialne.
3. W liceum prowadzone są działania, w tym warsztaty i szkolenia, w zakresie profilaktyki oraz umiejętności bezpiecznego korzystania z sieci Internet.
4. Małoletni korzysta z urządzeń elektronicznych (telefon komórkowy) na terenie szkoły tylko podczas przerw śródlekcyjnych. Z komputera korzysta podczas zajęć z informatyki pod opieką i nadzorem oraz za zgodą nauczyciela przedmiotu.
5. Szczegółowe zasady korzystania z urządzeń elektronicznych, w tym telefonów komórkowych zawarte są w statucie szkoły, o czym każdy małoletni zostaje poinformowany przez wychowawcę na początku roku szkolnego.
6. W przypadku stwierdzenia lub powzięcia informacji o występującej cyberprzemocy, pracownicy niezwłocznie reagują:
 - a. zgłaszając problem wychowawcy/pedagogowi szkolnemu/ rodzicom, po ocenie sytuacji przez wychowawcę, pedagoga szkolnego i dyrektora, jeżeli zachodzi potrzeba powiadamiają organy zewnętrzne (policję, sąd rodzinny),
 - b. sporządzając protokół interwencji,
 - c. tworząc zespół nauczycieli i specjalistów udzielający pomocy psychologiczno-pedagogicznej pokrzywdzonemu małoletniemu (a także małoletniemu będącym sprawcą) we współpracy z rodzicami ww. małoletnich oraz instytucjami zewnętrznymi (wg potrzeb),
 - d. w przypadku braku współpracy ze strony rodziców małoletniego podejrzanego lub będącego odpowiedzialnym za cyberprzemoc, wychowawca/pedagog szkolny lub dyrektor szkoły, po dokonaniu oceny sytuacji i poinformowaniu rodziców, jeżeli zachodzi taka konieczność, powiadamiają właściwe instytucje i organy (pomoc społeczną, policję, sąd rodzinny),

e. podejmując działania profilaktyczne uwzględniające pojawiające się problemy związane m.in. z funkcjonowaniem uczniów w sieci Internet, cyberprzemocą we współpracy z instytucjami zewnętrznymi, w tym policją, Poradnią Psychologiczno – Pedagogiczną.

ROZDZIAŁ VI MONITORING STOSOWANIA POLITYKI

§11

Monitoring stosowania polityki

1. Dyrektor Szkoły, na początku roku szkolnego, powołuje zespół do spraw monitoringu stosowania Standardów Ochrony Małoletnich w szkole, którego przewodniczącym jest wskazany przez dyrektora szkoły pracownik szkoły.
2. Zespół odpowiedzialny jest za monitorowanie realizacji Standardów, za reagowanie na sygnały naruszenia Standardów, prowadzenie rejestru zgłoszeń oraz przeprowadzenie ewaluacji Standardów.
3. Zespół przeprowadza wśród uczniów i pracowników szkoły, ankietę monitorującą poziom realizacji Standardów. Wzory ankiet stanowią **Załączniki nr 10 i 11** do niniejszych Standardów.
4. Ankiety przeprowadza się w miesiącu czerwcu każdego roku szkolnego. Raport z monitoringu Zespół przekazuje Dyrektorowi Szkoły oraz przedstawia na posiedzeniu Rady Pedagogicznej.
5. Dyrektor szkoły wprowadza do Standardów niezbędne zmiany i ogłasza pracownikom szkoły, dzieciom i ich opiekunom nowe brzmienie Standardów.

§12

Zakres kompetencji osoby odpowiedzialnej za przygotowanie personelu Szkoły do stosowania standardów ochrony małoletnich, zasady przygotowania personelu do ich stosowania oraz sposób dokumentowania podejmowanych czynności

1. Od Dyrektora Szkoły - osoby odpowiedzialnej za przygotowanie personelu Szkoły do stosowania standardów - nie jest wymagana wiedza specjalistyczna, jednakże wymaga się pełnej znajomości przyjętych w Szkole standardów ochrony małoletnich oraz stosowania ich w praktyce, jak również systematycznego pogłębiania wiedzy z zakresu szeroko pojętej problematyki ochrony małoletnich.
2. Personel powinien zostać przygotowany do stosowania standardów ochrony małoletnich.
3. Dyrektor Szkoły jest zobowiązany do nadzoru nad zapoznaniem personelu Szkoły z przyjętymi standardami ochrony małoletnich (w wersji pełnej) oraz nadzoru nad zapoznaniem z nimi małoletnich (w wersji skróconej) np. na przeznaczonych temu celowi zajęciach, a ponadto spowodowania udostępnienia, w miejscach wskazanych w niniejszym dokumencie, treści standardów dla

rodziców/opiekunów prawnych oraz małoletnich w celu umożliwienia zaznajomienia się z nimi i ich stosowania.

4. Personel jest zobowiązany zapoznać się ze standardami ochrony małoletnich i potwierdzić ten fakt własnoręcznym podpisem w Wykazie osób zapoznanych ze standardami ochrony małoletnich stanowiącym **załącznik nr. 12** (wykaz osób zapoznanych ze standardami ochrony małoletnich) do niniejszego dokumentu.

§13

Zasady i sposób udostępniania rodzicom albo opiekunom prawnym lub faktycznym oraz małoletnim standardów ochrony małoletnich do zaznajomienia się z nimi i ich stosowania

1. Szkoła udostępnia wdrożone Standardy Ochrony Małoletnich w wersji pełnej oraz wersji skróconej przeznaczonej dla małoletnich na swojej stronie internetowej, ponadto w dzienniku elektronicznym zamieszcza stosowny komunikat o wprowadzeniu standardów ze wskazaniem / odesłaniem do miejsca publikacji.
2. Standardy Ochrony Małoletnich w wersji papierowej są dostępne na terenie Szkoły w gabinecie Dyrektora oraz w gablocie na korytarzu.
3. Wychowawca klasy jest zobowiązany do zapoznania uczniów z przyjętymi Standardami Ochrony Małoletnich w wersji uproszczonej podczas wybranych zajęć oraz przekazania informacji o dostępności do standardów ochrony małoletnich (informacja na temat gdzie znajduje się forma pisemna i elektroniczna dokumentu dot. polityki ochrony małoletnich)

§14

Szkolenia w zakresie ochrony małoletnich

1. Przy opracowywaniu harmonogramu szkoleń będą uwzględniane działania, które już zostały zrealizowane w szkole oraz indywidualne doświadczenia osób posiadających wiedzę i umiejętności wystarczających do przeszkolenia pozostałych pracowników w zakresie ochrony małoletnich. Taka weryfikacja pozwoli zdefiniować priorytety oraz podjąć decyzję, które zagadnienia będą obowiązkowe

dla wszystkich osób związanych ze szkołą oraz jakie będą najefektywniejsze i możliwe do realizacji sposoby zaspokojenia potrzeb szkoleniowych(**załącznik nr. 13**).

2. Osobą odpowiedzialną za kierowanie procesem szkoleniowym, obejmującym nauczycieli, wychowawców, pedagogów, psychologa jest lider wewnątrzszkolnego doskonalenia nauczycieli; proces szkoleniowy małych, rodziców/opiekunów, personelu pomocniczego jest w gestii osoby odpowiedzialnej za wdrożenie Polityki. Dokumentacja szkoleń będzie obejmować rejestry uczestnictwa w szkoleniach, materiały szkoleniowe, programy edukacyjne.
3. Zajęcia edukacyjne dla małych z zakresu praw dziecka, ochrony przed przemocą i wykorzystywaniem (w tym również w Internecie), profilaktyki przemocy rówieśniczej są wpisane do programu wychowawczo – profilaktycznego.
4. Szkoła udostępnia rodzicom/ opiekunom informacje o możliwościach poszerzenia wiedzy i umiejętności, formach wsparcia w zakresie radzenia sobie z trudnościami rodzicielskimi, danych kontaktowych placówek zapewniających pomoc i opiekę w trudnych sytuacjach życiowych.

§15

Przypisy końcowe

1. *Polityka Ochrony Dzieci* wchodzi w życie z dniem jej ogłoszenia.
2. Ogłoszenie następuje w sposób dostępny dla pracowników IV Liceum Ogólnokształcącego z Oddziałami Integracyjnymi i Sportowymi im. Janusza Kusocińskiego w Wałbrzychu, uczniów i ich opiekunów w szczególności poprzez: przesłanie jej tekstu drogą elektroniczną oraz poprzez zamieszczenie na stronie internetowej i wywieszenie w widocznym miejscu na terenie szkoły, również w wersji skróconej, przeznaczonej dla dzieci.

ZAŁĄCZNIKI

ZAŁĄCZNIK NR 1 WYKAZ INSTYTUCJI

POWIAT WAŁBRZYSKI

Powiatowe Centrum Pomocy Rodzinie, ul. Limanowskiego 9, 58-300 Wałbrzych, tel. 74 666 63 01; 666 63 00, www.pcpr.walbrzych.pl

Komenda Miejska Policji w Wałbrzychu, ul. Mazowiecka 2, 58-300 Wałbrzych, tel. 74 84-20-234, www.walbrzychpolicja.gov.pl

Miejski Ośrodek Pomocy Społecznej, ul. Kilińskiego 1, 58-300 Wałbrzych, tel. 74 664 08 00, www.mops.walbrzych.pl

Prokuratura Rejonowa w Wałbrzychu, Pl. Magistracki 7, 58-300 Wałbrzych, tel. 74 842 34 71

Sąd Rejonowy w Wałbrzychu, ul. Słowackiego 10, 58-300 Wałbrzych, tel. 74 842 34 16; 842 41 70

Kuratorium Oświaty, Al. Wyzwolenia 24, 58-300 Wałbrzych, tel. 74 842 20 65

Towarzystwo Przyjaciół Dzieci- Oddział Powiatowy, ul. Chrobrego 45, 58-300 Wałbrzych, tel. 74 846 16 06

Terenowy Komitet Ochrony Praw Dziecka, ul. Wrocławska 115, 58-306 Wałbrzych, tel. 74 666 66 55

Stowarzyszenie na Rzecz Osób Krzywdzonych "Przystań", ul. Beethovena 10, 58-300 W-ch

Młodzieżowy Ośrodek Socjoterapii w Wałbrzychu, ul. Władysława Orkana 55, 58-307 W-ch

Młodzieżowy Ośrodek Socjoterapii im. Unicef w Walimiu, ul. Nowa Kolonia 9, 58-320 Walim tel. 74 845 75 13

NIEODPŁATNA POMOC PRAWNA

1. **Nieodpłatna Pomoc Prawna**, w tym nieodpłatna mediacja - adwokaci wskazani przez Okręgową Radę Adwokacką, ul. Limanowskiego 9 - parter, 58-300 Wałbrzych, od poniedziałku do piątku 8.00-12.00

2. **Nieodpłatna Pomoc Prawna**, w tym nieodpłatna mediacja - radcowie prawni wskazani przez Okręgową Izbę Radców Prawnych, pl. Magistracki 1, pok. nr 1, 58-300 Wałbrzych, (Ratusz - wejście boczne od ul. Kopernika), REJESTRACJA WIZYT: telefoniczna: 74/ 66 66 399, w godz. 8.00-16.00, ul. Limanowskiego 9, 74/66 55 183, w godz. 9.00-17.00, pl. Magistracki 1; Elektroniczna: <https://np.ms.gov.pl/zapisy>

POWIAT ŚWIDNICKI

Sąd Rejonowy w Świdnicy, ul. L. Okulickiego 2-4, 58-100 Świdnica, tel. +48 74 851 84 00, fax +48 74 853 40 98, www.swidnica.sr.gov.pl, e-mail: srs@swidnica.sr.gov.pl

Sąd Okręgowy w Świdnicy, Pl. Grunwaldzki 14, 58-100 Świdnica, tel. centrala: +48 74 851 83 00, www.swidnica.so.gov.pl, e-mail: sos@post.pl

Prokuratura Rejonowa w Świdnica, ul. Zamkowa 2, 58-100 Świdnica, tel. centrala: +48 74 856 36 73, fax. +48 74 856 36 70, e-mail: pr.swidnica@swidnica.po.gov.pl

STANDARDY OCHRONY MAŁOLETNIICH

Prokuratora Okręgową w Świdnicy, ul. 1 Maja 21, 58-100 Świdnica, tel. sekretariat: +48 74 850 34 00, fax. +48 74 852 02 57, www.swidnica.po.gov.pl, e-mail: prokuratura@swidnica.po.gov.pl

Komenda Powiatowa Policji w Świdnicy, ul. Jagiellońska 23, 58-100 Świdnica, tel. sekretariat: +48 74 858 22 14, www.swidnica.policja.gov.pl

Powiatowe Centrum Pomocy Rodzinie, ul. Wałbrzyska 15, 58-100 Świdnica, tel. +48 74 851 50 10, fax. +48 74 851 50 11, www.pcpr.swidnica.pl, e-mail: pcpr@pcpr.swidnica.pl

Miejski Ośrodek Pomocy Społecznej, ul. Wałbrzyska 15, 58-100 Świdnica, tel. +48 74 852 13 27, www.mops.swidnica.pl, e-mail: osrodek@mops.swidnica.pl

Młodzieżowy Ośrodek Socjoterapii w Bystrzycy Górnej, Lubachów 48, 58-114 Lubachów, tel. 74 850 99 50

NIEODPŁATNA POMOC PRAWNA

1. Punkt przy ul. Długiej 33 w **Świdnicy**, w którym nieodpłatnej pomocy prawnej udzielają adwokaci i radcowie prawni. Punkt czynny od poniedziałku do piątku w godz. 14⁰⁰ - 18⁰⁰.

2. Punkt przy ul. Głowackiego 4 w **Świdnicy** prowadzony jest przez organizację pozarządową - Stowarzyszenie Niezależne Forum Doradztwo-Szkoleniowe, ul. Akacyjowa 17, 58-330 Jedlina Zdrój. Nieodpłatna pomoc prawna świadczona jest przez adwokatów i radców prawnych. Punkt czynny: - w poniedziałek i piątek w godz. 9⁰⁰ - 13⁰⁰, - we wtorek w godz. 12³⁰ - 16³⁰, - w środę w godz. 12⁰⁰ - 16⁰⁰, - w czwartek w godz. 11⁰⁰ - 15⁰⁰.

3. Punkt przy Placu Wolności 24 w **Dobromierzu** prowadzony jest przez organizację pozarządową - Fundacja w Służbie Wsi, ul. Dąbrowskiego 42, 50-457 Wrocław. Nieodpłatna pomoc prawna świadczona jest przez adwokatów i radców prawnych. Punkt czynny: - w poniedziałek w godz. 13⁰⁰ - 17⁰⁰, - we wtorek w godz. 15⁰⁰ - 19⁰⁰, - w środę w godz. 8⁰⁰ - 12⁰⁰

3a. Punkt przy ul. Żeromskiego 27 w **Świebodzicach** prowadzony jest przez organizację pozarządową - Fundacja w Służbie Wsi, ul. Dąbrowskiego 42, 50-457 Wrocław. Nieodpłatna pomoc prawna świadczona jest przez adwokatów i radców prawnych. Punkt czynny: - w czwartek i piątek w godz. 15⁰⁰ - 19⁰⁰.

4. Punkt przy ul. Kościuszki 2 w **Strzegomiu**, w którym nieodpłatnej pomocy prawnej udzielają adwokaci. Punkt czynny: - w poniedziałek w godz. 12⁰⁰ - 16⁰⁰, - we wtorek, środę w godz. 14⁰⁰ - 18⁰⁰, - w czwartek, piątek w godz. 9⁰⁰ - 13⁰⁰.

5. Punkt przy ul. 1-go Maja 7 w **Jaworzynie Śląskiej**, w którym nieodpłatnej pomocy prawnej udzielają radcowie prawni. Punkt czynny od poniedziałku do piątku w godz. 14⁰⁰ - 18⁰⁰.

6. Punkt przy ul. Juliana Tuwima 2 w **Marcinowicach** prowadzony jest przez organizację pozarządową - Liga Kobiet Polskich Koło w Świdnicy, ul. Wrocławska 16, 58-100 Świdnica. Nieodpłatna pomoc prawna świadczona jest przez osobę uprawnioną na podstawie art. 11 ust. 3 pkt 2 ustawy z dnia 5 sierpnia 2015 r. o nieodpłatnej pomocy prawnej oraz edukacji prawnej. Punkt czynny: - w poniedziałek, wtorek i czwartek w godz. 12⁰⁰ - 16⁰⁰, - w środę i piątek w godz. 8⁰⁰ - 12⁰⁰.

POWIAT KAMIENNOGÓRSKI

Komenda Powiatowa Policji, Kamienna Góra 58-400, ul. Lubawska 6, Tel. 47 8736200

Sąd Rejonowy, 58-400 Kamienna Góra, Aleja Wojska Polskiego 36, Tel. 75 6712401

STANDARDY OCHRONY MAŁOLETNI

LISTA JEDNOSTEK NIEODPŁATNEGO PORADNICTWA NA TERENIE POWIATU KAMIENNOGÓRSKIEGO

1. Miejski Ośrodek Pomocy Społecznej w Kamiennej Górze, al. Wojska Polskiego 1, 58 – 400 Kamienna Góra tel. 75 646 66 77, mopskg@o2.pl. Porady z zakresu pomocy społecznej, poradnictwo rodzinne, przeciwdziałanie przemocy w rodzinie, interwencja kryzysowa, pomoc dla bezrobotnych. Rozwiązywanie problemów alkoholowych i innych uzależnień.

2. Gminny Ośrodek Pomocy Społecznej w Kamiennej Górze, al. Wojska Polskiego 10B, 58 – 400 Kamienna Góra, tel. 75 610 62 54, gops@gminakg.pl. Porady z zakresu pomocy społecznej, poradnictwo rodzinne, przeciwdziałanie przemocy w rodzinie, interwencja kryzysowa, pomoc dla bezrobotnych, rozwiązywanie problemów alkoholowych i innych uzależnień.

3. Punkt Konsultacyjny dla ofiar przemocy oraz osób uzależnionych od alkoholu, narkotyków i ich rodzin z terenu Kamiennej Góry, ul. T. Kościuszki 6, 58 – 400 Kamienna Góra, tel. 75 744 19 44, poniedziałek godz. 15.00 -17.30, środa godz. 15.00 -17.00. Pomoc psychospołeczna dla ofiar przemocy domowej – spotkania indywidualne. Działalność informacyjna i edukacyjna dla osób uzależnionych i członków ich rodzin oraz ofiar przemocy.

Punkt Konsultacyjny w Pisarzowicach Centrum Biblioteczno–Kulturalne, Pisarzowice 72, 58 – 424 Pisarzowice, tel. 75 610 60 63, kontakt@cbk.gminakg.pl, wtorek godz. 15.00 – 17.00. Pomoc w rozwiązywaniu problemów alkoholowych i innych uzależnień.

Punkt Konsultacyjny w Krzeszowie Centrum Biblioteczno– Kulturalne, ul. Kalwaria 1 , 58-405 Krzeszów, tel. 75 610 60 62, kontakt@cbk.gminakg.pl, czwartek godz. 15.00 – 17.00. Pomoc w rozwiązywaniu problemów alkoholowych i innych uzależnień.

Gminny Ośrodek Pomocy Społecznej w Marciszowie, ul. Szkolna 4b, 58 – 410 Marciszów, tel. 75 74 10 652 gops@marciszow.pl, godz. 7.30 -15.30 . Porady z zakresu pomocy społecznej, poradnictwo rodzinne, przeciwdziałanie przemocy w rodzinie, interwencja kryzysowa, pomoc dla bezrobotnych, rozwiązywanie problemów alkoholowych i innych uzależnień, rozwiązywanie problemów alkoholowych i innych uzależnień.

Miejsko – Gminny Ośrodek Pomocy Społecznej w Lubawce, ul. Dworcowa 33, 58–420 Lubawka, tel. 75 74 11 800, sekretariat@mgopslubawka.eu, poniedziałek godz. 8.00 – 16.00, wtorek – piątek godz. 7.00 – 15.00 Porady z zakresu pomocy społecznej, poradnictwo rodzinne, przeciwdziałanie przemocy w rodzinie, interwencja kryzysowa, pomoc dla bezrobotnych, rozwiązywanie problemów alkoholowych i innych uzależnień.

Powiatowe Centrum Pomocy Rodzinie w Kamiennej Górze, ul. H. Sienkiewicza 6A, 58 – 400 Kamienna Góra, tel. 75 645 02 31, pcpr@kamienna-gora.pl, godz. 7.30 – 15.30. Poradnictwo z zakresu pomocy społecznej, poradnictwo rodzinne, psychologiczne, pedagogiczne, poradnictwo w sprawie przeciwdziałania przemocy w rodzinie w tym socjoterapia, porady w ramach interwencji kryzysowej, pieczy zastępczej i świadczeń w pieczy zastępczej, dofinansowania ze środków PFRON dla osób niepełnosprawnych, porady dla osób bezrobotnych oraz osób pokrzywdzonych przestępstwem.

Powiatowe Centrum Edukacji w Kamiennej Górze, ul. Papieża Jana Pawła II 17, 58 – 400 Kamienna Góra tel. 75 64 50 244, pce@kamienna-gora.pl, godz. 8.00 – 16.00. Specjalistyczne porady dla dzieci z zakresu psychologii, pedagogiki i logopedii.

STANDARDY OCHRONY MAŁOLETNIICH

PUNKT NIEODPŁATNEJ POMOCY PRAWNEJ PROWADZONY PRZEZ POWIAT KAMIENNOGÓRSKI, Kamienna Góra ul. Sienkiewicza 6a, poniedziałek, wtorek, środa, czwartek, piątek 11.30-15.30, tel. 75 64 50 113, powiat@kamienna-gora.pl, adwokat, radca prawny

PUNKT NIEODPŁATNEJ POMOCY PRAWNEJ PRZEKAZANY DO PROWADZENIA PRZEZ STOWARZYSZENIE NIEZALEŻNE FORUM DORADCZO - SZKOLENIOWE w Dzierżoniowie, ul. Świdnicka 51D tel. 74 830 14 30
Kamienna Góra ul. Sienkiewicza 6a, poniedziałek 7:30-11:30, tel. 75 64 50 113, powiat@kamienna-gora.pl adwokat, radca prawny, Lubawka ul. Dworcowa 33, wtorek 11:00-15:00, radca prawny, Kamienna Góra ul. Sienkiewicza 6a, środa, czwartek, piątek 7:30-11:30, radca prawny

OGÓLNOKRAJOWE

Ogólnopolskie Pogotowie dla Ofiar Przemocy w Rodzinie "Niebieska Linia", Za pośrednictwem infolinii można uzyskać wsparcie psychologiczne, informacje na temat przeciwdziałania przemocy w rodzinie, w tym o istniejących możliwościach prawno-proceduralnych oraz lokalnych placówkach pomocowych. Infolinia czynna przez całą dobę. **Telefon: 800 12 00 02**, Odwiedź stronę Niebieskiej linii: <http://www.niebieskalinia.info/index.php/institucjepomagajace>

Infolinia wsparcia psychicznego w ramach Telefonicznej Informacji Pacjenta NFZ: Bezpłatny, całodobowy numer Telefonicznej Informacji Pacjenta, pod którym należy poprosić konsultanta o połączenie z psychologiem. **Telefon: 800 190 590**

Telefon wsparcia emocjonalnego dla dorosłych: Ogólnopolska bezpłatna poradnia telefoniczna dla osób przeżywających kryzys emocjonalny prowadzona przez Instytut Psychologii Zdrowia Polskiego Towarzystwa Psychologicznego. **Telefon: 116 123.**

Fundacja nagle sami: Udziela wsparcia w najtrudniejszych życiowych kryzysach. Bezpłatny telefon wsparcia **800-108-108**, <https://naglesami.org.pl/pomoc-psychologiczna-zaloba-kryzys/>

Telefon zaufania dla dzieci i młodzieży: Ogólnopolski, anonimowy i bezpłatny telefon zaufania prowadzony przez Fundację Dajemy Dzieciom Siłę. **Telefon: 116 111.** Odwiedź stronę telefonu zaufania <https://116111.pl/> lub Fundacji Dajemy Dzieciom Siłę <https://fdds.pl/>

Dziecięcy Telefon Zaufania Rzecznika Praw Dziecka: Działa całodobowo przez siedem dni w tygodniu. **Telefon: 800 12 12 12.**

Telefon dla Rodziców i Nauczycieli w sprawie Bezpieczeństwa Dzieci: Bezpłatna i anonimowa pomoc telefoniczna i online dla rodziców i nauczycieli, którzy potrzebują wsparcia i informacji w zakresie przeciwdziałania i pomocy psychologicznej dzieciom przeżywającym kłopoty i trudności takie jak: agresja i przemoc w szkole, cyberprzemoc i zagrożenia związane z nowymi technologiami, wykorzystanie seksualne, kontakt z substancjami psychoaktywnymi, depresja i obniżony nastrój, myśli samobójcze, zaburzenia odżywiania. **Telefon: 800 100 100** Odwiedź stronę Telefonu dla Rodziców i Nauczycieli w sprawie Bezpieczeństwa Dzieci. <https://800100100.pl/>

Telefon dla Kobiet Doświadczających Przemocy: Bezpłatne, anonimowe wsparcie prawne i psychologiczne dla kobiet doświadczających przemocy - psychicznej fizycznej, ekonomicznej i seksualnej – w rodzinie i poza nią. Przy telefonie dyżurują ekspertki Feminoteki, od poniedziałku do piątku w godz. 08:00-20:00. **Telefon: 888 88 33 88**

Telefon Interwencyjny Centrum Praw Kobiet: Całodobowy telefon interwencyjny dla kobiet znajdujących się w trudnych sytuacjach życiowych. Połączenia z numerami telefonów pomocowych Fundacji są płatne według

STANDARDY OCHRONY MAŁOLETNICH

taryfy operatora. Przedstawiciele Centrum mogą oddzwonić, jeśli jest taka potrzeba. **Telefon: 600 070 717**. W czwartki między godz. 11:00-16:00 można skorzystać także z pomocy prawnej. **Telefon: 22 621 36 37**. Odwiedź stronę Centrum Praw Kobiet. <https://cpk.org.pl/>

Stowarzyszenie Lambda. Ogólnopolski telefon zaufania dla osób LGBT+: Telefon Zaufania jest kierowany do osób LGBT+ oraz ich rodzin i bliskich. Porady udzielane są anonimowo. Telefon jest czynny od poniedziałku do piątku, w godzinach 18:00-21:00. **Telefon: 22 628 52 22**

Fundacja Trans-Fuzja, Ogólnopolska organizacja pozarządowa działająca na rzecz osób transpłciowych. Trans-Fuzja prowadzi grupy wsparcia, konsultacje psychologiczne dla osób transpłciowych oraz dla ich bliskich. Udziela także porad prawnych. **Telefon: 22 658 18 02**

Ogólnopolski Telefon Zaufania Narkotyki – Narkomania: Bezpłatna infolinia dla osób z problemem narkomanii: osób używających narkotyków, uzależnionych oraz ich bliskich. Telefon czynny codziennie w godzinach 16:00-21:00, z wyjątkiem świąt państwowych. Pod numerem można otrzymać m.in. informacje na temat systemu interwencji, leczenia i adresów konkretnych placówek. **Telefon: 800 199 990**

Poradnia Narkotykowa On-Line, Bezpłatne porady ekspertów przez e-mail i czat, www.narkomania.org.pl

Ośrodki Interwencji Kryzysowej: Bezpłatna pomoc - psychologiczna, prawna, socjalna - w sytuacjach kryzysowych (także dla osób bez ubezpieczenia). Odwiedź stronę z listą Ośrodków Interwencji Kryzysowej w Polsce. <http://www.oik.org.pl/>

Fundacja "Twarze depresji": Prowadzi między innymi programy bezpłatnej, zdalnej pomocy psychologicznej, a w przypadku dzieci i młodzieży – również psychiatrycznej. Odwiedź stronę Fundacji "Twarze depresji" <https://twarzedepresji.pl/>

Gdzie szukać pomocy w kryzysie psychicznym? Lista sprawdzonych miejsc i numerów telefonów Antydepresyjny Telefon Forum Przeciw Depresji **22 594 91 00** (czynny w każdą środę i każdy czwartek od 17:00 do 19:00)

Telefon Zaufania dla Dzieci i Młodzieży 116 111 (czynny 7 dni w tygodniu, 24 h na dobę)

ITAKA – Antydepresyjny telefon zaufania 22 484 88 01 (poniedziałek–piątek od 15:00 do 20:00)

ITAKA – Telefon Zaufania Młodych 22 484 88 04 (dyżury psychologów od poniedziałku do soboty, od 12:00 do 20:00)

Bezpłatna linia wsparcia dla osób po stracie bliskich tel. 0 800 108 108 (poniedziałek–piątek od 14:00 do 20:00)

Telefoniczna Pierwsza Pomoc Psychologiczna tel. 22 425 98 48 (poniedziałek–piątek od 17:00 do 20:00, sobota od 15:00 do 17:00)

Telefon interwencyjny w sprawie zaginionych dzieci – Linia Nadziei tel. 600 100 260 (czynne całodobowo)

Stowarzyszenia Animo – Odważ się żyć! Wsparcie psychologiczne osób trudności z powodu zaburzeń lękowych. tel. **22 270 11 65**

Infolinia (w języku polskim) czynna jest od poniedziałku do czwartku w godzinach 18:00–21:00

Porady mailowe (w języku polskim i angielskim) pod adresem: psycholog@stowarzyszenieanimo.pl

Fundacja „Twarze depresji”, Programy bezpłatnej, zdalnej pomocy psychologicznej: www.twarzedepresji.pl/pomocpsychologiczna

Całodobowa Linia Wsparcia 800 70 2222, Linia Wsparcia 800 70 2222 jest linią całodobową i bezpłatną dla osób dzwoniących. W Centrum Wsparcia dla osób w stanie kryzysu psychicznego pod telefonem, mailem i czatem dyżurują psycholodzy Fundacji ITAKA udzielający porad i kierujący dzwoniące osoby do odpowiedniej placówki pomocowej w ich regionie. Więcej na: <https://czp.org.pl/index.php/course/centrum-wsparcia-dla-osob-w-stanie-kryzysu-psychicznego/>

Antydepresyjny Telefon Zaufania (22) 484 88 01, „Antydepresyjny Telefon Zaufania” prowadzi Fundacja ITAKA – Centrum Poszukiwań Ludzi Zaginionych pod numerem (22) 484 88 01., Dni i godziny na przestrzeni lat się zmieniały, dlatego najlepiej sprawdzić szczegóły na stronie: <http://stopdepresji.pl/>

Antydepresyjny Telefon Forum Przeciwko Depresji (22) 594 91 00, Forum Przeciw Depresji prowadzi Antydepresyjny Telefon pod numerem (22) 594 91 00, czynny w każdą środę i czwartek od 17.00 do 19.00 (koszt połączenia jak na numer stacjonarny wg taryfy operatora telefonicznego). Więcej o projekcie na stronie: <https://forumprzeciwdepresji.pl/wazne-telefony-antydepresyjne>

Ochrona zdrowia psychicznego dzieci i młodzieży, Wykaz dotyczy podmiotów leczniczych wraz z danymi teleadresowymi, realizujących świadczenia dla dzieci i młodzieży w zakresie opieki psychiatrycznej w ramach poziomów referencyjnych : <https://www.nfz.gov.pl/dla-pacjenta/informacje-o-swiadczeniach/ochrony-zdrowia-psychicznego-dzieci-i-mlodziezy/>

ZAŁĄCZNIK NR 2 ZASADY BEZPIECZNYCH RELACJI PERSONEL - DZIECKO

1. Zasady bezpiecznych relacji pracowników z uczniami obowiązują wszystkich zaangażowanych w życie szkoły - pracowników, stażystów, wolontariuszy, osoby odbywające praktyki oraz osoby prowadzące działalność gospodarczą na terenie szkoły w czasie trwania zajęć szkolnych.
2. Pracownicy szkoły przestrzegają zasad bezpieczeństwa małoletnich określonych w statucie szkoły, procedurach oraz regulaminach obowiązujących w placówce i niezwłocznie reagują na czynniki ryzyka krzywdzenia małoletnich.
3. Bezpośredni kontakt pracowników szkoły z dziećmi opiera się na szacunku i poszanowaniu praw ucznia, zgodnie z postanowieniami statutu szkoły.
4. W relacjach z uczniami pracownik szkoły:
 - w komunikacji z małoletnimi zachowuje spokój, cierpliwość i szacunek, okazuje zrozumienie dla ich trudności i problemów,
 - dba o to, aby rozmowa na istotne tematy lub w sytuacjach problemowych odbyła się w miejscu, gdzie dziecko będzie czuło się bezpiecznie i w czasie pozwalającym na udzieleniu dziecku adekwatnego do sytuacji wsparcia,
 - reaguje według zasad konstruktywnej komunikacji i krytyki na każde obraźliwe, niewłaściwe, dyskryminacyjne zachowanie lub słowa małoletnich, a także na wszelkie formy zastraszania i nietolerancji wśród nich,
 - nie zobowiązuje się do zachowania tajemnicy w sprawach istotnych dla zdrowia, rozwoju i bezpieczeństwa dziecka, ani gdy istnieje ryzyko naruszenia jego dobra lub demoralizacji,
 - traktuje uczniów równo, niezależnie od różnic płciowych, orientacji seksualnej, wyznania, pochodzenia etnicznego czy poziomu rozwoju,
 - daje prawo do odczuwania i mówienia o swoich emocjach, do wyrażania własnego zdania oraz prawo do bycia wysłuchanym,
 - nie zawstydzają, nie upokarzają, nie lekceważą i nie obrażają małoletniego, słucha uważnie, udziela odpowiedzi adekwatnych do wieku małoletnich i danej sytuacji, stosuje zasady pozytywnej komunikacji,
 - nie stosuje przemocy fizycznej ani przewagi wynikającej z zajmowanego stanowiska, działa zgodnie z kompetencjami związanymi ze stanowiskiem pracy.
5. Pomoc dzieciom w szkole udzielana jest zgodnie z zasadami zawartymi w statucie szkoły i obowiązującymi procedurami.
6. W przypadku relacji rodzinnych lub towarzyskich z uczniami lub ich opiekunami, pracownik szkoły zobowiązany jest do utrzymania pełnej poufności w sprawach dotyczących innych uczniów, opiekunów i pracowników.

7. Kontakty on-line z małoletnimi poza placówką powinny być ściśle związane z wykonywaniem obowiązków służbowych.
8. Pracownik szkoły nie może w obecności uczniów używać wulgaryzmów, wykonywać obraźliwych gestów, ani wypowiadać treści o zabarwieniu seksualnym, dyskryminującym.
9. Pracownik szkoły nie ma prawa naruszać nietykalności cielesnej małoletniego, z wyjątkiem uzasadnionych sytuacji, takich jak:
 - udzielenie pomocy przedmedycznej,
 - sytuacja agresji lub paniki, zagrażająca zdrowiu lub życiu,
 - pomoc uczniowi niepełnosprawnemu w czynnościach higienicznych lub przemieszczaniu się, jeśli rodzaj niepełnosprawności tego wymaga a jego opiekun wyrazi na to zgodę,
 - asekuracja podczas zajęć wychowania fizycznego.

ZAŁĄCZNIK NR 3 ZASADY BEZPIECZNYCH RELACJI DZIECKO - DZIECKO

1. Wszyscy małoletni powinni być szanowani i traktowani równo. Wszelkie formy przemocy, w tym przemoc fizyczna, emocjonalna, seksualna czy cyberprzemoc, są absolutnie niedopuszczalne.
2. Małoletni mają prawo do przebywania w bezpiecznym środowisku szkolnym. Nauczyciele i personel szkolny chronią małoletnich i zapewniają im bezpieczeństwo.
3. Małoletni mają obowiązek przestrzegania zasad i norm zachowania określonych w statucie szkoły.
4. Małoletni uznają prawo innych małoletnich do odmierności i zachowania tożsamości.
5. Zachowanie i postępowanie małoletnich wobec kolegów/ innych osób nie narusza ich poczucia godności/ wartości osobistej. Są zobowiązani do respektowania praw i wolności osobistych swoich kolegów i koleżanek, ich prawa do własnego zdania, do poszukiwań i popełniania błędów, do własnych poglądów, wyglądu i zachowania – w ramach społecznie przyjętych norm i wartości.
6. Kontakty między małoletnimi cechuje zachowanie przez nich wysokiej kultury osobistej, wyrażanie sądów i opinii w spokojny sposób, który nikogo nie obraża i nie krzywdzi.
7. Małoletni okazują zrozumienie dla trudności i problemów kolegów/koleżanek i oferują im pomoc. Nie kpią, nie szyczą z ich słabości, nie wyśmiewają ich, nie krytykują.
8. W kontaktach między sobą małoletni nie zachowują się prowokacyjnie i konkurencyjnie. Nie powinni również mieć poczucia zagrożenia czy odczuwać wrogości ze strony kolegów.
9. Małoletni mają prawo do własnych poglądów, ocen i spojrzenia na świat oraz wyrażania ich, pod warunkiem, że sposób ich wyrażania wolny jest od agresji i przemocy oraz nikomu nie wyrządza krzywdy.
10. Małoletni mają obowiązek przeciwstawiania się wszelkim przejawom brutalności i wulgarności oraz informowania pracowników szkoły o zaistniałych zagrożeniach.
11. Jeśli małoletni jest świadkiem stosowania przez innego małoletniego jakiegokolwiek formy agresji lub przemocy, ma obowiązek reagowania na nią, np: pomaga ofierze, chroni ją, szuka pomocy dla ofiary u osoby dorosłej (zgodnie z obowiązującymi w szkole procedurami).
12. Wszyscy małoletni znają obowiązujące w szkole procedury bezpieczeństwa – wiedzą, jak zachowywać się w sytuacjach, które zagrażają ich bezpieczeństwu lub bezpieczeństwu innych uczniów, gdzie i do kogo dorosłego mogą się w szkole zwrócić o pomoc.
13. Jeśli małoletni stał się ofiarą agresji lub przemocy, może uzyskać w szkole pomoc, zgodnie z obowiązującymi w niej procedurami.

ZAŁĄCZNIK NR 4 ZASADY BEZPIECZNEJ REKRUTACJI PERSONELU

1. Dyrektor szkoły przed nawiązaniem stosunku pracy, niezależnie od podstawy nawiązania stosunku pracy (Karta Nauczyciela, Kodeks pracy) oraz terminu jej trwania uzyskuje informacje:

- 1) w przypadku każdego członka personelu, wolontariusza, praktykanta z Krajowego Rejestru Karnego w zakresie przestępstw określonych w rozdziale XIX i XXV Kodeksu karnego, w art. 189a i art. 207 Kodeksu karnego oraz w ustawie z dnia 29 lipca 2005 r. o przeciwdziałaniu narkomanii (Dz. U. z 2023 r. poz. 172 oraz z 2022 r. poz. 2600), lub za odpowiadające tym przestępstwom czyny zabronione określone w przepisach prawa obcego;
- 2) w przypadku zatrudnienia osoby na stanowisku pedagogicznym, w tym praktykantów i wolontariuszy dopuszczonych do pracy z uczniami zaświadczenie z Rejestru Orzeczeń Dyscyplinarnych dla Nauczycieli;
- 3) w przypadku zatrudnienia każdej osoby w szkole i dopuszczeniem wolontariuszy lub praktykantów do kontaktu z uczniami i opieki, z Rejestru Sprawców Przestępstw na Tle Seksualnym z dostępem ograniczonym.

2. Nie jest wymagane przedstawienie zaświadczeń, w przypadku, gdy z nauczycielem jest nawiązywany kolejny stosunek pracy w tej samej szkole w ciągu 3 miesięcy od dnia rozwiązania albo wygaśnięcia na podstawie art. 20 ust. 5c poprzedniego stosunku pracy.

3. Pracownicy zatrudnieni na stanowiskach pedagogicznych składają przed nawiązaniem stosunku pracy pisemne potwierdzenie spełniania warunku:

- 1) posiadania pełnej zdolności do czynności prawnych i korzystania z praw publicznych,
- 2) że nie toczy się przeciwko kandydatowi postępowanie karne w sprawie o umyślne przestępstwo ścigane z oskarżenia publicznego lub postępowanie dyscyplinarne.

4. W przypadku zatrudniania kandydata do pracy lub dopuszczenia do kontaktu z dziećmi osoby posiadającej obywatelstwo innego państwa jest on zobowiązany do złożenia przed zatrudnieniem lub dopuszczeniem do kontaktu z uczniami informacji z rejestru karnego państwa, którego jest obywatelem, uzyskiwanej do celów działalności zawodowej lub wolontariackiej związanej z kontaktami z małoletnimi.

5. W przypadku, gdy prawo państwa, którego obywatelem jest osoba, o której mowa w ust. 4 nie przewiduje wydawania informacji do celów działalności zawodowej lub wolontariackiej związanej z kontaktami z małoletnimi, osoba ta przedkłada informację z rejestru karnego tego państwa.

6. W przypadku, gdy prawo państwa, z którego ma być przedłożona informacja, o której mowa w ust. 4–5, nie przewiduje jej sporządzenia lub w danym państwie nie prowadzi się rejestru karnego, osoba, o której mowa w ust. 5, składa pracodawcy oświadczenie o tym fakcie wraz z oświadczeniem, że nie była prawomocnie skazana w tym państwie za czyny zabronione odpowiadające przestępstwom określonym w rozdziale XIX i XXV Kodeksu karnego, w art. 189a i art. 207 Kodeksu karnego oraz w ustawie z dnia 29 lipca 2005 r. o przeciwdziałaniu narkomanii oraz, że nie wydano wobec niej innego orzeczenia, w którym stwierdzono, iż dopuściła się takich czynów zabronionych, oraz że nie ma obowiązku wynikającego z orzeczenia sądu, innego uprawnionego organu lub ustawy stosowania się do zakazu zajmowania wszelkich lub określonych stanowisk, wykonywania wszelkich lub określonych zawodów albo działalności, związanych z wychowaniem, edukacją, wypoczynkiem, leczeniem, świadczeniem porad psychologicznych, rozwojem duchowym, uprawianiem sportu lub realizacją innych zainteresowań przez małoletnich, lub z opieką nad nimi.

7. Oświadczenia, o których mowa w pkt 6, składane są pod rygorem odpowiedzialności karnej za złożenie fałszywego oświadczenia. Składający oświadczenie jest obowiązany do zawarcia w nim

STANDARDY OCHRONY MAŁOLETNIICH

klauzuli następującej treści: „Jestem świadomy odpowiedzialności karnej za złożenie fałszywego oświadczenia”. Klauzula ta zastępuje pouczenie organu o odpowiedzialności karnej za złożenie fałszywego oświadczenia.

8. Informacje, o których mowa w ust 4-7, pracodawca utrwała w formie wydruku i załącza do akt osobowych pracownika albo dokumentacji dotyczącej osoby dopuszczonej do działalności związanej z wychowaniem, edukacją, wypoczynkiem, świadczeniem porad psychologicznych, rozwojem duchowym, uprawianiem sportu lub realizacją innych zainteresowań przez małoletnich, lub z opieką nad nimi.

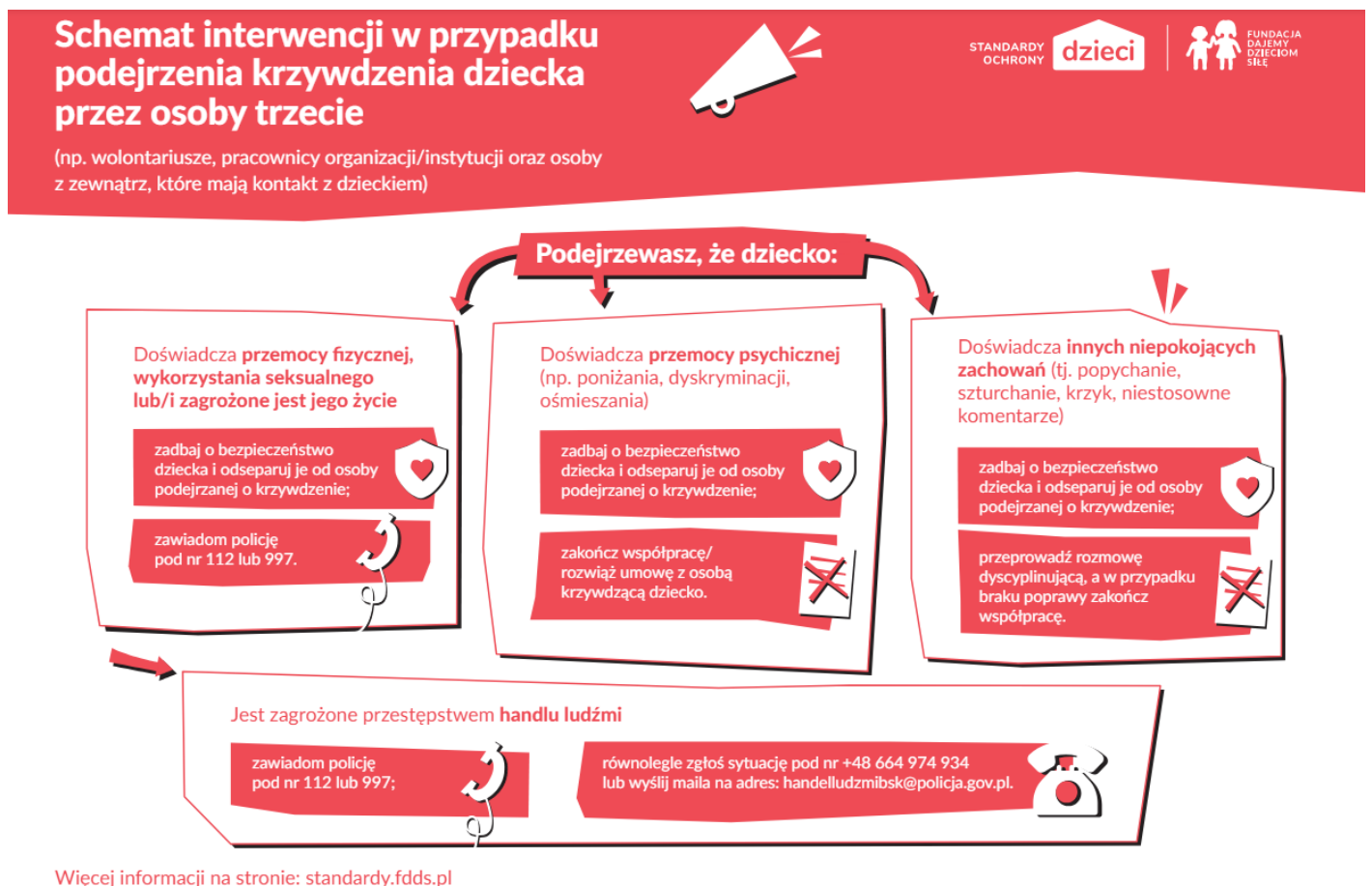
9. Informacje oraz oświadczenia, o których mowa w ust. 4-7, pracodawca załącza do akt osobowych pracownika albo dokumentacji dotyczącej osoby dopuszczonej do takiej działalności.

10. Zatrudniani pracownicy, praktykanci i wolontariusze przed rozpoczęciem pracy lub dopuszczeniem do kontaktu z uczniami są zobowiązani do zapoznania się z:

- 1) Statutem szkoły,
- 2) Regulaminem pracy,
- 3) Standardami ochrony małoletnich,
- 4) Regulaminami i instrukcjami bhp i ppoż,
- 5) Polityką bezpieczeństwa przetwarzania danych osobowych (RODO).

11. Potwierdzenie zapoznania się z w/w dokumentami oraz oświadczenia o zobowiązaniu się do ich przestrzegania składane jest w formie pisemnej i umieszczone w aktach osobowych lub dołączane do umów o świadczenie działalności wolontariackiej lub praktyki zawodowej, dokumentacji wycieczki

Załącznik nr 5 Schemat interwencji w przypadku podejrzenia krzywdzenia małoletniego przez osoby trzecie



Źródło grafiki: <https://standardy.fdds.pl/upload/pages/schematy-interwencji-w-przypadku-podejrzenia-krzywdzenia-6-1-file-16498515293369241341692050962.pdf>

ZAŁĄCZNIK NR 6 SCHEMAT INTERWENCJI W PRZYPADKU PODEJRZENIA KRZYWDZENIA MAŁOLETNIEGO PRZEZ OSOBĘ NIELETNIA

**PODEJRZENIE LUB UZYSKANIE INFORMACJI O KRZYWDZENIU MAŁOLETNIEGO
CZY WYSTĄPIŁO USZKODZENIE CIAŁA MAŁOLETNIEGO LUB POTRZEBUJE ON POMOCY LEKARSKIEJ**



TAK

WEZWIJ POGOTOWIE RATUNKOWE

lub SKONSULTUJ SYTUACJĘ Z PIELĘGNIARKĄ SZKOLNĄ

SPORZĄDŹ NOTATKĘ SŁUŻBOWĄ

**POINFORMUJ DYREKCJĘ/PSYCHOLOGA/PEDAGOGA lub
WYCHOWAWCĘ**



NIE

SPORZĄDŹ NOTATKĘ SŁUŻBOWĄ

POINFORMUJ DYREKCJĘ/PSYCHOLOGA/PEDAGOGA

lub WYCHOWAWCĘ

Schemat interwencji w przypadku podejrzenia krzywdzenia dziecka przez osobę nieletnią (do 17 r.ż.)

(przemoc rówieśnicza)

STANDARDY
OCHRONY

dzieci

FUNDACJA
DALIERY
DZIECIOM
SIŁE

Podejrzewasz, że dziecko:

Doświadcza ze strony innego dziecka **przemocy fizycznej, wykorzystania seksualnego lub/i zagrożone jest jego życie**

zadbaj o bezpieczeństwo dziecka i odseparuj je od osoby podejrzanej o krzywdzenie;

przeprowadź rozmowę z rodzicami/opiekunami dzieci uwikłanych w przemoc;

równoległe powiadom lokalny sąd rodzinny lub policję wysyłając wniosek*.

* Skorzystaj z wzoru wniosku o wgląd w sytuację dziecka/rodziny, który dostępny jest na stronie standardy.fdds.pl

Doświadcza ze strony innego dziecka **przemocy psychicznej** (np. poniżania, dyskryminacji, ośmieszania) lub **innych niepokojących zachowań** (tj. popychanie, szturchanie, krzyk, niestosowne komentarze)

zadbaj o bezpieczeństwo dziecka i odseparuj je od osoby podejrzanej o krzywdzenie;

przeprowadź rozmowę i opracuj działania naprawcze, osobno z rodzicami dziecka krzywdzącego i krzywdzonego;

w przypadku powtarzającej się przemocy powiadom lokalny sąd rodzinny wysyłając wniosek*.

* Skorzystaj z wzoru wniosku o wgląd w sytuację dziecka/rodziny, który dostępny jest na stronie standardy.fdds.pl

Więcej informacji na stronie: standardy.fdds.pl

Źródło grafiki: <https://standardy.fdds.pl/upload/pages/schematy-interwencji-w-przypadku-podejrzenia-krzywdzenia-6-1-file-16498515293369241341692050962.pdf>

STANDARDY OCHRONY MAŁOLETNIICH

IV LICEUM OGÓLNOKSZTAŁCĄCE Z ODDZIAŁAMI INTEGRACYJNYMI I SPORTOWYMI IM. J.KUSOCIŃSKIEGO W WAŁBRZYCHU

ZAŁĄCZNIK NR 7 SCHEMAT INTERWENCJI W PRZYPADKU PODEJRZENIA KRZYWDZENIA MAŁOLETNIEGO PRZEZ RODZICA LUB OPIEKUNA

PODEJRZENIE LUB UZYSKANIE INFORMACJI O KRZYWDZENIU MAŁOLETNIEGO

CZY WYSTĄPIŁO USZKODZENIE CIAŁA MAŁOLETNIEGO LUB POTRZEBUJE ON POMOCY LEKARSKIEJ



TAK

WEZWIJ POGOTOWIE RATUNKOWE

lub **SKONSULTUJ SYTUACJĘ Z PIELĘGNIARKĄ SZKOLNĄ**

SPORZĄDŹ NOTATKĘ SŁUŻBOWĄ

POINFORMUJ DYREKCJĘ/PSYCHOLOGA/PEDAGOGA lub WYCHOWAWCĘ



NIE

SPORZĄDŹ NOTATKĘ SŁUŻBOWĄ

POINFORMUJ DYREKCJĘ/PSYCHOLOGA/PEDAGOGA

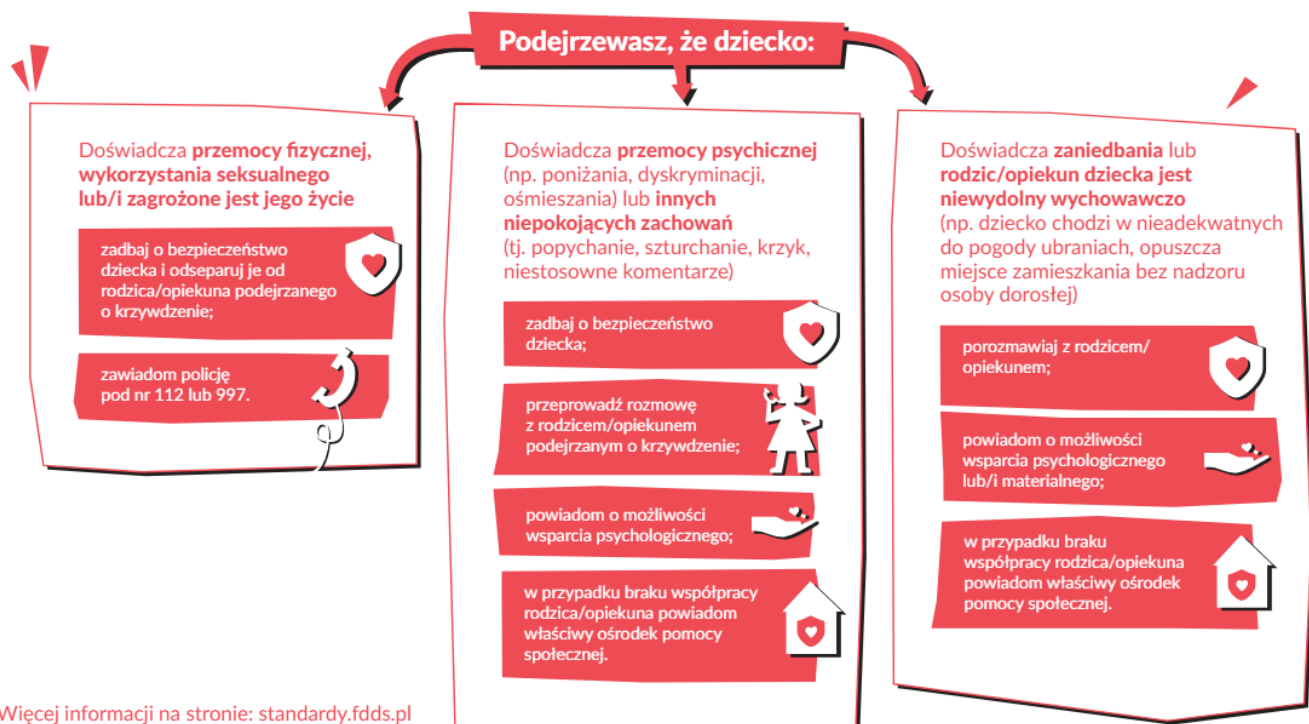
lub **WYCHOWAWCĘ**

Schemat interwencji w przypadku podejrzenia krzywdzenia dziecka przez rodzica lub opiekuna

STANDARDY
OCHRONY

dzieci

FUNDACJA
DAJEMY
DZIECIOM
SIŁĘ

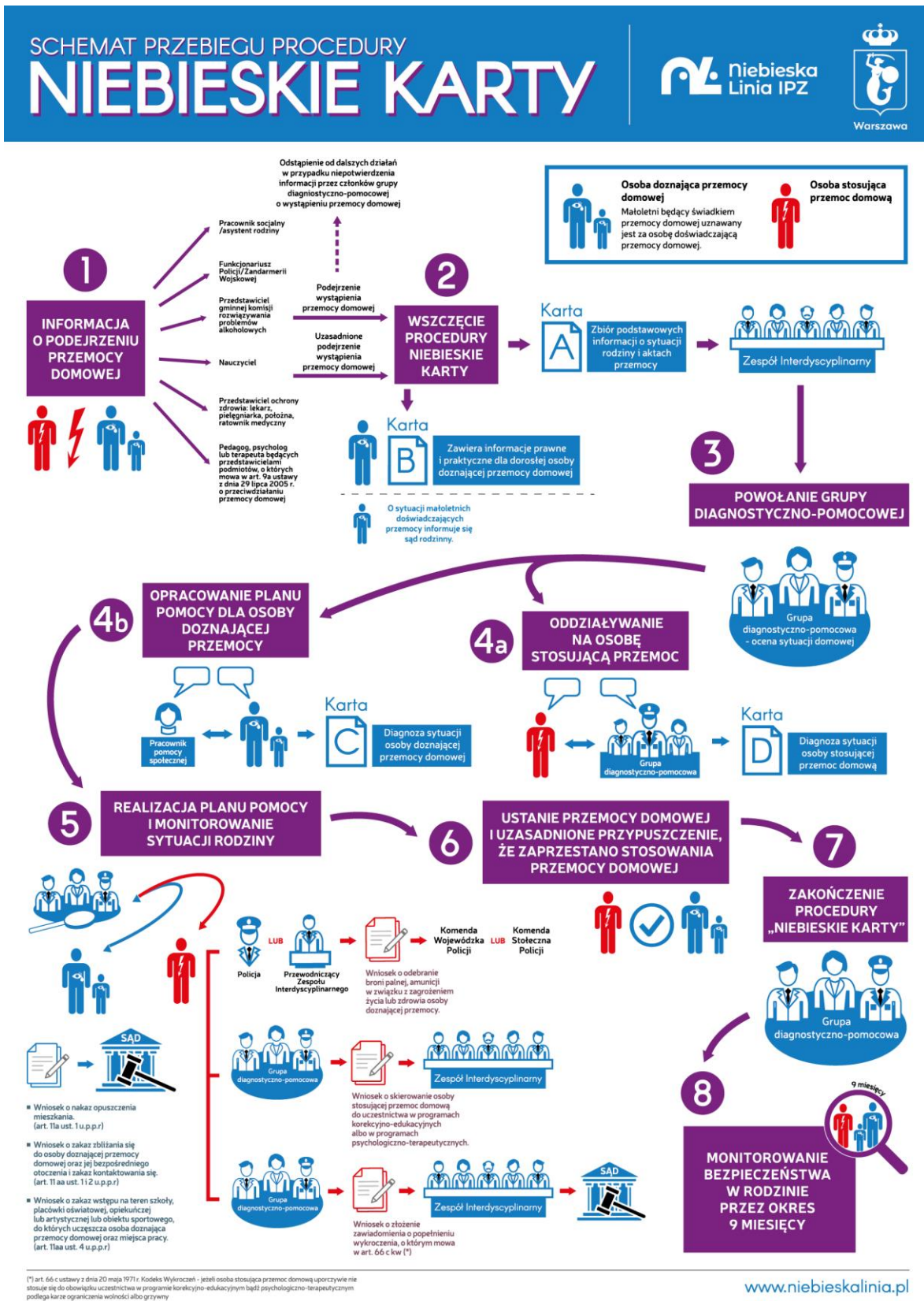


Źródło grafiki: <https://standardy.fdds.pl/upload/pages/schematy-interwencji-w-przypadku-podejrzenia-krzywdzenia-6-1-file-16498515293369241341692050962.pdf>

STANDARDY OCHRONY MAŁOLETNIICH

IV LICEUM OGÓLNOKSZTAŁCĄCE Z ODDZIAŁAMI INTEGRACYJNYMI I SPORTOWYMI IM. J.KUSOCIŃSKIEGO W WAŁBRZYCHU

ZAŁĄCZNIK NR 8 SCHEMAT PRZEBIEGU PROCEDURY „NIEBIESKIE KARTY”



(* art. 66 c ustawy z dnia 20 maja 1971 r. Kodeks Wykroczeń - jeżeli osoba stosująca przemoc domową uparczywie nie stosuje się do obowiązku uczestnictwa w programie korekcyjno-edukacyjnym bądź psychologiczno-terapeutycznym podlega karze ograniczenia wolności albo grzywny)

ZAŁĄCZNIK NR 9 KARTA INTERWENCJI

KARTA INTERWENCJI		
Imię i nazwisko małoletniego Klasa/rok szkolny		
Przyczyna interwencji (forma krzywdzenia)		
Osoba zawiadamiająca o podejrzeniu krzywdzenia		
Opis podjętych działań	data	działania
Spotkanie z opiekunami małoletniego	data	opis spotkania
Forma podjętej interwencji (nazwa organu, do którego zgłoszono interwencję) i data interwencji		
Wyniki interwencji (o ile mamy takie informacje)		
Uwagi		

Podpis

(podpisy członków zespołu interwencyjnego/podpis osoby sporządzającej kartę)

ZAŁĄCZNIK NR 10 MONITORING STANDARDÓW – ANKIETA DLA PRACOWNIKÓW

	TAK	NIE
1. Czy znasz Standardy Ochrony Małoletnich obowiązujące w placówce, w której pracujesz?		
2. Czy znasz treść dokumentu Standardy Ochrony Małoletnich?		
3. Czy potrafisz rozpoznawać symptomy krzywdzenia dzieci?		
4. Czy wiesz, jak reagować na symptomy krzywdzenia dzieci?		
5. Czy zdarzyło Ci się zaobserwować naruszenie zasad zawartych w Standardach Ochrony Małoletnich przez innego pracownika?		
5a. Jeśli tak – jakie zasady zostały naruszone? (odpowiedź opisowa)		
5b. Czy podjąłeś/aś jakieś działania: jeśli tak – jakie, jeśli nie – dlaczego? (odpowiedź opisowa)		
6. Czy masz jakieś uwagi/poprawki/sugestie dotyczące Standardów Ochrony Małoletnich? (odpowiedź opisowa)		

ZAŁĄCZNIK NR 11 MONITORING STANDARDÓW – ANKIETA DLA UCZNIÓW

Lp.	Odpowiedz na poniższe pytania	TAK	NIE
1.	Czy znasz standardy ochrony uczniów obowiązujące w naszej szkole?		
2.	Czy w sytuacji doświadczenia przemocy, wiesz do kogo możesz się zwrócić, aby uzyskać pomoc?		
3.	Czy byłeś/byłaś obiektem agresji, przemocy?		
4.	Czy znalazł się ktoś, kto udzielił Ci pomocy?		
5.	Czy byłeś/byłaś świadkiem, gdy stosowano przemoc/agresję wobec kogoś innego?		
	Jeśli tak, napisz jak zareagowałeś/zareagowałaś?		

Tabela „Identyfikacja priorytetowych potrzeb informacyjnych i szkoleniowych”

Dziedzina	Kategoria (np. nauczyciele, wychowawcy, psycholog, pedagog, rodzice/opiekunowie, dzieci, personel pomocniczy)	Sposób zaspokojenia potrzeby (np. szkolenie wewnętrzne, e-learning, szkolenie zewnętrzne, pogadanka)	Priorytet: wysoki niski	Zasoby/koszty
Podstawowa wiedza dotycząca praw dzieci oraz ochrony dzieci przed przemocą i wykorzystywaniem				
Polityka ochrony dzieci i procedury				
Identyfikacja ryzyka krzywdzenia; interwencja prawna				
Rozpoznawanie symptomów krzywdzenia				
Pomoc dzieciom krzywdzonym				
Zagrożenia dzieci w Internecie				
Narzędzia edukacji dzieci				
Wychowanie bez przemocy				
Przemoc rówieśnicza				